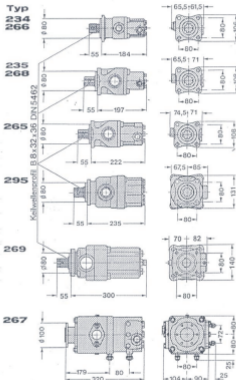


Pumpen-Programm

MEILLER-Axialpumpen sind in folgenden Ausführungen lieferbar:

- Wie unten dargestellt
- Sauganschluß jeweils 90° versetzt (mit Ausnahme der Typen 295, 269)
- Druckschluß 180° versetzt (mit Ausnahme der Typen 295, 269)
- Zusammenbau mit verschiedenen Zwischenflanschen und Nebenabtrieben
- Andere Sonderausführungen



Zwischenflansch mit Kupplungsmuffe



Gewicht: 1,75 kg

zum Anbau an D. B.-Getriebe mit seitlichem Nebenantrieb NA 2/24 - 4c für Pumpen Typ 234, 235, 266, 268, 265.

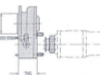
Schaltbarer Nebenantrieb N 32/1 c



Gewicht: 3 kg

zum Anbau an D. B.-Getriebe G3/50, 60 für Pumpen Typ 234, 235, 266, 268 und 265.

Schaltbarer Nebenantrieb N 32/3 c



Gewicht: 9,1 kg

zum Anbau an D. B.-Getriebe G3/50, 60 für Pumpen Typ 234, 235, 266, 268, 265 und 295.

Zwischenflansch mit verlängerter Welle



Gewicht: 4,3 kg

zum Anbau an ZF-Nebenantriebe N.../1c bei großen Getrieben für Pumpen 295 (265)

Zwischenflansch mit Kupplungsmuffe



Gewicht: 2 kg

zum Anbau an ZF-Nebenantriebe N.../1a für Pumpen 266, 268, 265 (295).

Die Typennummer: Die obengenannten Typennummern bezeichnen nur die Baugrößen. Die endgültige Ausführung ist festgelegt durch eine Zahl hinter einem Schrägstrich der Typennummer. Z.B. Typ 265/1 oder 265/14. Angebotszeichnungen erhalten Sie auf Anfrage.

Saug- und Druckschlüsse: Für alle Pumpen sind die Rohrleitungsanschlüsse auf eigenen Druckblättern dargestellt. Sie erhalten diese auf Anfrage.



Axialkolbenpumpen in Taumelscheiben- und Schrägachsenbauart

Pumpenart	Typ	Max. Fließen Volumen (l/min)	Maximaler Druck (bar)	max. Drehmoment (Nm)	max. Drehzahl (U/min)	M.A. 200 bar (P/N)	Anteilverschleißteil Schleifring (1)	Anteilverschleißteil Zahnrad (2)	Anteilverschleißteil Zahnrad (3)	entsprechende Einbaueinheit	Anteilverschleißteil Schleifring	Anteilverschleißteil Zahnrad	Anteilverschleißteil Zahnrad	Anteilverschleißteil Schleifring	Anteilverschleißteil Zahnrad	Anteilverschleißteil Schleifring
Ständerpumpen	224/1	12,5	5,0	320	2400	80	*			*						
	226/1	17,5	12,0	400	2400	81	*			*						
	224/1	20,0	12,0	400	2400	136	*			*						
	226/1	43,0	12,0	400	2400	220	*			*						
	224/144	2x17,5	12,0	400	2400	181	*	*	*	*						
	226/1	52,0	12,0	400	2200	240	*			*						
	246/144	3x26	12,0	400	2400	240	*	*	*	*						
	275/1	61	17,7	350	2200	280	*			*						
	285/1	78,0	17,7	350	2200	380	*			*						
	295/24	1x32/1x28	17,7	350	2000	360	*	*	*	*						
	295/154	1x32/1x28	17,7	350	2400	360	*	*	*	*						
	376/1	89	18,9	350	2000	410	*			*						
	395/1	116,0	18,9	350	2000	530	*			*						
	396/54	1x77/1x28	18,9	350	2000	520	*	*	*	*						
216/101	2x38	18,9	350	2400	350	*	*	*	*							
216/101	2x53	18,9	350	2000	490	*	*	*	*							
Drehzapfenpumpen	270/23	20,0	5,8	250	2500	100	*			*(2)			*			
	270/32	32,0	5,8	250	2500	140	*			*(2)			*			
	270/45	45,8	8,5	260	2240	200	*			*(2)			*			
	270/63	63,0	9,0	260	2000	275	*			*(2)			*			
	270/80	80,4	11,6	260	1800	381	*			*(2)			*			
	270/107	106,7	14,5	260	1600	495	*			*(2)			*			
Verteilpumpen	273/55	55,0	15,8	350	2500	240	*			*		*	*	*	*	
	273/80	80,4	20,3	350	2240	320	*			*		*	*	*	*	
	273/107	107,0	24,0	350	2160	406	*			*		*	*	*	*	
	274/55	55,0	15,8	350	2500	240	*			*		*	*	*	*	
	274/80	80,4	20,3	350	2240	321	*			*		*	*	*	*	
	274/107	107,0	24,0	350	2150	468	*			*		*	*	*	*	

(1) Ölspiegel Tank liegt über Pumpenniveau
(2) Ölspiegel Tank liegt unter Pumpenniveau
(3) Einfacher Drehrichtungswechsel.
Für besondere Einbaueinheiten sind entsprechende Flansche erhältlich.

Änderungen im Zuge der Weiterentwicklung vorbehalten.